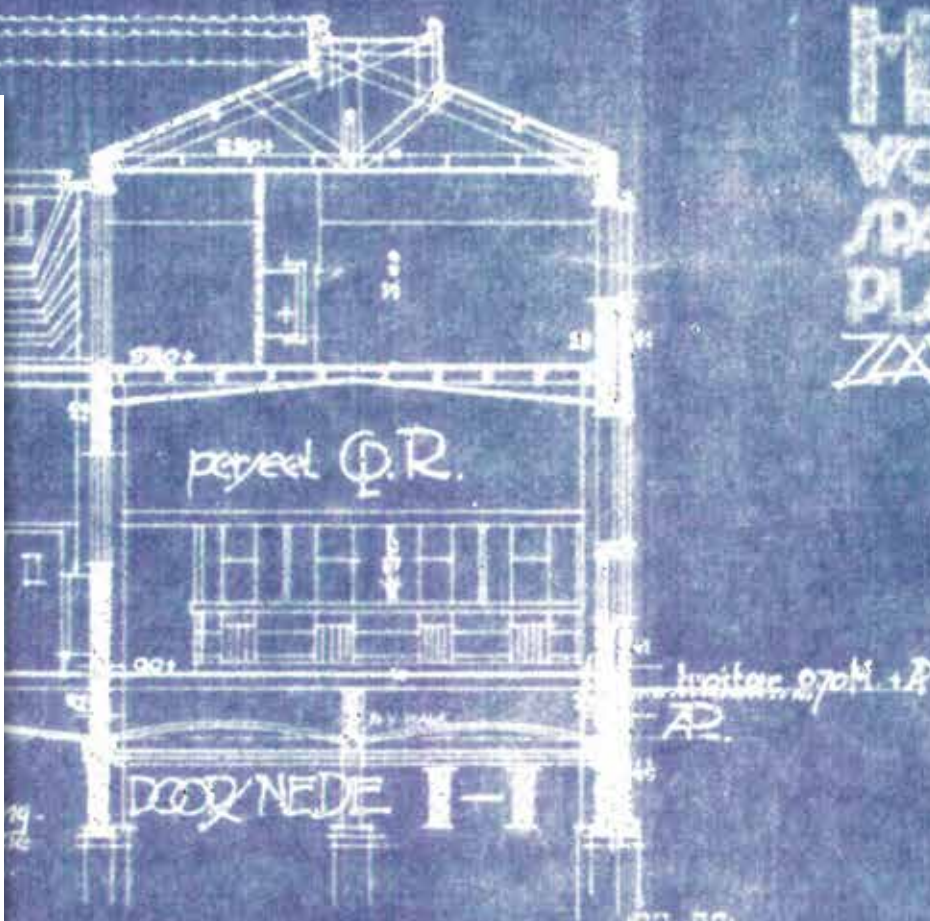
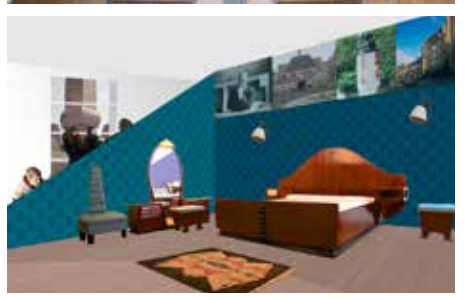


BLA

AMSTERDAM MEI-SEP. 1918  
DE ARCHITECT M. de Klerk.

HET BE/ TUUR:  
VOERZ.  
/ ECR.

# EXPOSITIEPLAN MUSEUM VAN DE AMSTERDAMSE SCHOOL



EIK  
HA  
WONN  
SPAA  
PLAN  
ZAN



• Amsterdamse school

De Amsterdamse school is een van de meest bekende schoolgebouwen in Nederland. Het is een voorbeeld van de Amsterdamse School, een stijl van architectuur die in de jaren twintig van de twintigste eeuw ontstond. De school is ontworpen door de architect H.P.G. Heijmans en is gebouwd in 1928. Het gebouw is een combinatie van traditionele en moderne architectuur. Het heeft een grote toren die een klokkentoren was, maar nu een toren is met een dak dat als een kroon op het gebouw zit. De school is een van de meest bekende schoolgebouwen in Nederland. Het is een voorbeeld van de Amsterdamse School, een stijl van architectuur die in de jaren twintig van de twintigste eeuw ontstond. De school is ontworpen door de architect H.P.G. Heijmans en is gebouwd in 1928. Het gebouw is een combinatie van traditionele en moderne architectuur. Het heeft een grote toren die een klokkentoren was, maar nu een toren is met een dak dat als een kroon op het gebouw zit.



De Amsterdamse school is een van de meest bekende schoolgebouwen in Nederland. Het is een voorbeeld van de Amsterdamse School, een stijl van architectuur die in de jaren twintig van de twintigste eeuw ontstond. De school is ontworpen door de architect H.P.G. Heijmans en is gebouwd in 1928. Het gebouw is een combinatie van traditionele en moderne architectuur. Het heeft een grote toren die een klokkentoren was, maar nu een toren is met een dak dat als een kroon op het gebouw zit. De school is een van de meest bekende schoolgebouwen in Nederland. Het is een voorbeeld van de Amsterdamse School, een stijl van architectuur die in de jaren twintig van de twintigste eeuw ontstond. De school is ontworpen door de architect H.P.G. Heijmans en is gebouwd in 1928. Het gebouw is een combinatie van traditionele en moderne architectuur. Het heeft een grote toren die een klokkentoren was, maar nu een toren is met een dak dat als een kroon op het gebouw zit.

# HET SCHIP, MUSEUM VAN DE AMSTERDAMSE SCHOOL

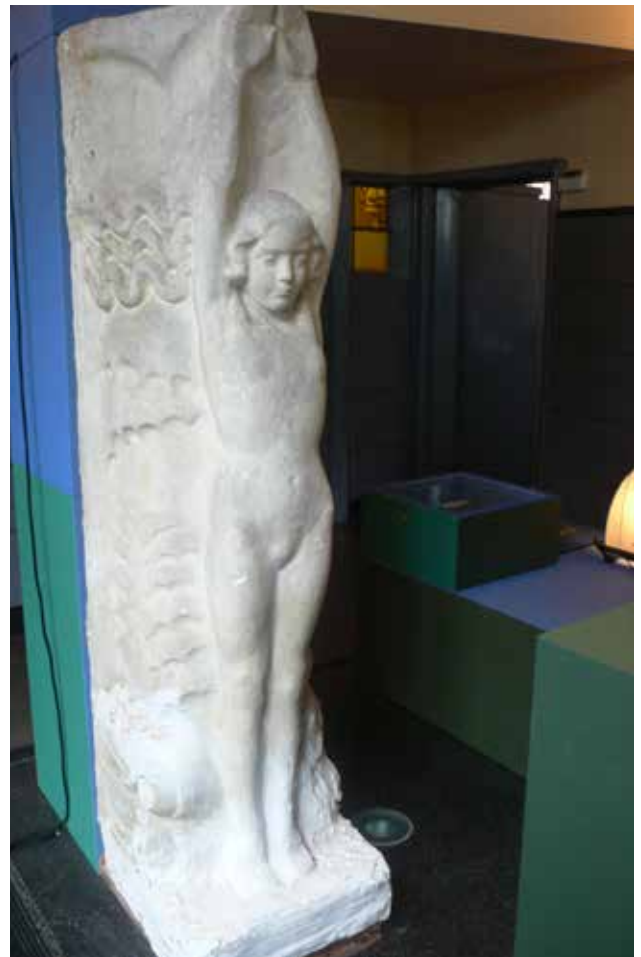
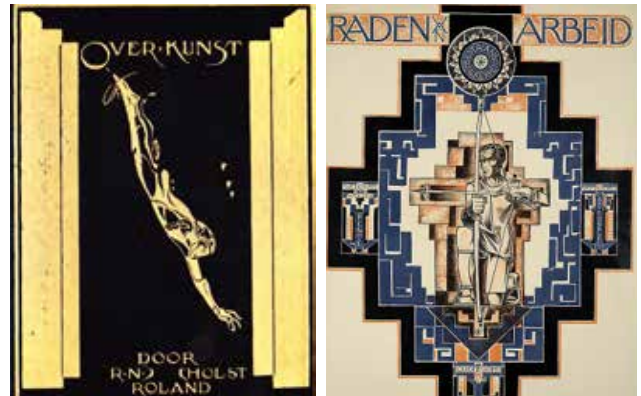
[WWW.AMSTERDAMSE-SCHOOL.NL](http://WWW.AMSTERDAMSE-SCHOOL.NL)

[WWW.HETSCHIP.NL](http://WWW.HETSCHIP.NL)

Museum Het Schip (sinds 2001) krijgt de beschikking over 1200 m<sup>2</sup> in het schoolgebouw De Catamaran om hier in 2017 een nieuw museum van de Amsterdamse School te vestigen. Dit gebouw maakt deel uit van het beroemde wooncomplex Het Schip van architect Michel de Klerk. Het toekomstige museum bestaat uit een begane grond etage en twee verdiepingen. Museum Het Schip groeit hiermee verder uit tot het fysieke 'platform en centrum van de Amsterdamse School', zoals dat met name in Amsterdam maar ook tot (ver) daarbuiten zichtbaar is.

Dit document beschrijft de visie van het museum op de Amsterdamse School, de wijze van tentoonstellen, onze doelgroepen, hun benadering en onze educatieve functies.

Na deze visie beschrijft dit document het expositieplan: de vaste opstelling, de mogelijke tijdelijke exposities en de onderdelen van het Museum van de Amsterdamse School.



# MUSEUM HET SCHIP IN EEN NOTENDOP

Uit het positioneringsadvies Museum Het Schip door Motivaction, juli 2014':  
*"Museum Het Schip is 'het enige museum in Nederland' dat de architectuur van de Amsterdamse School en de daaraan gekoppelde sociale volkshuisvesting in haar volle breedte laat zien en heeft daarbij de grootste buitencollectie van Nederland."*



- **“Museum het Schip is vooral bijzonder doordat het zowel ideologie, kunst en volkshuisvesting samenbrengt.** Door deze unieke combinatie vertelt Museum Het Schip een bijzonder verhaal. De historische context en ontwikkeling van de Amsterdamse School is een belangrijk onderdeel van het museum. Om het verhaal van het museum goed te snappen en om de stijl van de Amsterdamse School te kunnen herkennen is het voor (nieuwe) bezoekers daarom essentieel om de sociaalhistorische context en achtergrond van de Amsterdamse School te schetsen.
- **Uniek is daarbij dat de Amsterdamse School niet alleen in Amsterdam maar door heel Nederland zichtbaar is.** Museum of 'platform centrum' Het Schip kan neergezet worden als 'de deskundige om over de Amsterdamse School te leren' en die bezoekers inspireert om zelf op zoek te gaan naar de Amsterdamse School (in Amsterdam of in de rest van Nederland).”
- **De Amsterdamse School heeft raakvlakken met internationale stromingen.** De Amsterdamse School is vertegenwoordigd in Nederlands-Indië, Kemerovo in Rusland en Boekarest in Roemenië. Veel internationale architecten zijn ook door de vormtaal en de idealen van de Amsterdamse School geïnspireerd. Al in de jaren twintig kwamen velen architecten en volkshuisvesters naar Amsterdam. En dat is nog steeds zo.

VEEL INTERNATIONALE  
ARCHITECTEN ZIJN OOK DOOR  
DE VORMTAAL EN DE IDEALEN  
VAN DE AMSTERDAMSE SCHOOL  
GEÏNSPIREERD.

# VISIE

## ONZE VISIE OP DE AMSTERDAMSE SCHOOL

### SAMENGAAN ARTISTIEKE EN MAATSCHAPPELIJKE BEWEGINGEN

De Amsterdamse School heeft in een korte en bewogen periode (grootweg tussen 1910 en 1930) een gepassioneerd samengaan laten zien van artistieke en maatschappelijke bewegingen. De belangrijke bouw- en maakimpuls van de Amsterdamse School heeft het aanzien van onze steden en dorpen en van het dagelijks leven beslissend beïnvloed. De Amsterdamse School stond voor:

- **De maatschappelijke beweging:** het progressief liberale, socialistische en het religieuze verheffingsideaal in de praktijk brengen: in bouwen, vormgeving, ambacht en nijverheid, kunst, politiek, zelforganisatie en onderwijs.
- **De stijl:** plastiek, sierlijke lijnen, beweging, evenwicht, betekenis en ambachtelijke detaillering.
- **De spirituele beweging:** symboliek, natuurvormen, (natuur-)religie, dans en muziek.

### MODERNITEIT

Het samengaan, het integrale, van deze bewegingen is essentieel voor het begrip van de Amsterdamse School en vormt dan ook de kern van wat het museum zal laten zien. Dit samenspel van bewegingen was een manifestatie van moderniteit waarmee deze beweging ook het internationale podium heeft betreden. Het stond voor alles dat nieuw was en vooruitstrevend, na de romantiek van neo-stijlen aan het einde van de negentiende eeuw. De Amsterdamse School bouwde voort op de vernieuwing die Berlage had ingezet, maar wendde zich af van zijn rationalistische aanpak en pleitte voor individuele expressie.

### OVERGANGEN

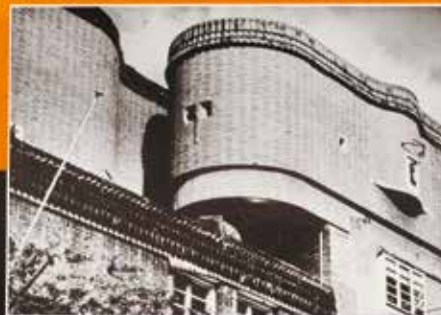
De Amsterdamse School was niet de enige beweging (denk aan De Stijl), maar wel de enige die zich zo diep geworteld had in de maatschappelijke, politieke en spirituele realiteit. De Amsterdamse School is niet op te vatten als een enge, gedefinieerde stijl, want juist de overgangen naar en na de Amsterdamse School geven een fascinerend beeld van de toenmalige Tijdgeest. In dit beeld speelt schoonheid in al haar facetten een centrale rol, waardoor dit tijdsgewricht ons nog steeds intrigeert en inspireert. En – belangrijk voor een museum – het is een verhaal dat we aan de hand van de objecten nog steeds kunnen laten zien en voelen.

### TOTAALKUNST

Deze context, dit integrale narratief, is het verhaal dat het museum van de Amsterdamse School zal vertellen. Dit vereist breedte én diepte, geen losse verzameling van objecten en associaties, maar een consistente uiteenzetting. Zoals de Amsterdamse School zelf streven wij naar een Gesamtkunstwerk, naar vorm en inhoud. Museum Het Schip ziet de Amsterdamse School als totaal kunst en wil deze ook zo presenteren.



Tihanyi Judit – Halmos György



AZ AMSTERDAMI  
ISKOLA 1910-1930





ZIJ ONTWIERPEN  
MEUBELS, GLAS,  
KERAMIEK,  
WANDTAPIJTEN EN  
BEHANG.



Binnen- en buitenruimten werden op elkaar afgestemd. De woonomgeving, de straatwand en de binnenkant van de woning werden als een geheel gezien. Voor het exterieur verweefden en verrijkten de kunstenaars van de Amsterdamse School de architectuur met beeldhouwwerk, siersmeedwerk en glas-in-lood. Ook voor het interieur lieten zij geen detail ongemoeid; zij ontwierpen meubels, glas, keramiek, wandtapijten en behang.

In het nieuwe museum wordt de Amsterdamse School voor het eerst in de oorspronkelijke architecturale context getoond aan een breed publiek; het museum kan hier de diverse facetten van de Amsterdamse School vanuit sociaal-historisch, architectuurhistorisch en kunsthistorisch perspectief presenteren.

## MUSEUM HET SCHIP ONTSLUIT DE AMSTERDAMSE SCHOOL OP EEN UNIEKE, EIGEN MANIER

### ONDERSCHIEDENDE AANPAK

Museum Het Schip richt zich al tien jaar lang als enige museum exclusief op de Amsterdamse School; het museum heeft ook een unieke en eigen manier om de Amsterdamse School te duiden, te ontsluiten en te presenteren, die enorm aanslaat bij de bezoekers. Deze eigen zienswijze blijft een belangrijke pijler onder het concept voor het nieuwe museum.

### EEN BREDER EN DIEPGAANDER PERSPECTIEF

Museum Het Schip heeft een breed perspectief op de Amsterdamse School ontwikkeld. Dit betreft zowel het object van aandacht - van alleen architectuur naar de vele andere kunst- en uitingsvormen en de dwarsverbanden en kruisbestuivingen daartussen - als de context waarin deze kunstuitingen worden geduid. Niet alleen stilistisch, maar ook in het kader van maatschappelijke, politieke, spirituele en cultuurhistorische ontwikkelingen. Deze verbreding én verdieping van de blik op de Amsterdamse School is kenmerkend voor Museum Het Schip.

### BETEKENISVOL KADER EN VERHALEN

Er wordt vanuit deze visie altijd een interessant verhaal verteld waarbij zowel architectuur als (toegepaste) kunst en de ideeënwereld die eraan ten grondslag ligt in een betekenisvol kader worden geplaatst. Die betekenis kan historisch, sociaal-maatschappelijk, kunsthistorisch en/of puur 'menselijk' verhalend zijn.

### VEELVORMIGHEID EN GELAAGDE CONTEXT

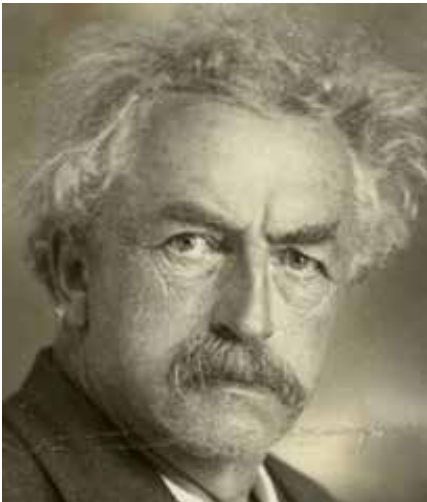
Museum Het Schip heeft als object de veelvormigheid, de gelaagdheid, de onderlinge verbondenheid van de diverse uitingen die de Amsterdamse School rijk was. Het nieuwe museum dient hier recht aan te doen, en neemt daarom als uitgangspunt de betekenisvolle, gelaagde context, die via verhalen op diverse niveaus aan de bezoekers ontsloten wordt.

Museum Het Schip biedt sinds het ontstaan in 2001 context, duiding en overkoepelende/verbindende verhalen waaraan juist in deze tijd behoefte is, getuige de populariteit bij bezoekers met zeer uiteenlopende achtergronden van Museum Het Schip.

HET MUSEUM  
HEEFT OOK EEN  
UNIEKE EN EIGEN  
MANIER OM DE  
AMSTERDAMSE  
SCHOOL TE  
DUIDEN, TE  
ONTSLUITEN EN TE  
PRESENTEREN, DIE  
ENORM AANSLAAT  
BIJ DE BEZOEKERS.

ER WORDT ALTIJD  
EEN INTERESSANT  
VERHAAL VERTELD  
WAARBIJ ZOWEL  
ARCHITECTUUR  
ALS (TOEGEPASTE)  
KUNST EN DE  
IDEEËNWERELD  
DIE ERAAN TEN  
GRONDSLAG  
LIGT IN EEN  
BETEKENISVOL  
KADER WORDEN  
GEPLAATST.





WETHOUDER WIBAUT



## HET UNIEKE VAN DE AMSTERDAMSE SCHOOL EN VAN MUSEUM HET SCHIP

### SYNERGIE EN INTEGRALITEIT

Ook in andere landen waren er bewegingen die op het gebied van maatschappelijke idealen, stijl of spiritualiteit vergelijkbaar zijn geweest. Er zijn uitzonderingen, maar veelal waren dergelijke stromingen echter *single issue* of *single architect*. De synergie en integraliteit van de Nederlandse bewegingen tijdens en na de Eerste Wereldoorlog is volstrekt uniek. De uitdrukking 'Het Mekka van de volkshuisvesting' is direct tot deze synergie te herleiden en verklaart ook de grote invloed die ervan is uitgegaan (en nog uitgaat) op andere landen. Het 'maken' en het 'maakbare', die bij de Amsterdamse School centraal staan, inspireren ook nu nog de jongste generaties. Nog altijd zijn de belangrijkste Amsterdamse Schoolgebouwen een must in het excursieprogramma van elke zichzelf respecterende ontwerpopleiding. En, even uniek, ze inspireren leken even goed als professionele vormgevers, architecten en kunstenaars. Nog altijd is de Amsterdamse School de meest geliefde stijl voor brede lagen van de bevolking. Door de lezers van het NRC Handelsblad werd enkele jaren geleden Het Schip genoemd als mooiste gebouw van Nederland.

Het weergeven van de samenhang tussen de diverse verschijningsvormen van deze bewegingen vormt de kern van alles wat we laten zien.

### ARCHITECTUUR, VOLKSHUISVESTING ÉN KUNST

Wat nergens anders mogelijk is, zal met de uitbreiding van het museum gerealiseerd worden. In de Spaarndammerbuurt kan men zowel de gebouwen - de grootste buitencollectie van Nederland - als de kunst en nijverheid van de Amsterdamse School op de plek zelf bewonderen. Museum Het Schip is hiermee uniek, omdat Het Schip het enige museum in Nederland is, dat van de Amsterdamse School de architectuur, volkshuisvesting én kunst in haar volle breedte en in de goede context kan laten zien. In de nagestreefde nominatie van de Amsterdamse School als Unesco-werelderfgoed speelt het museum een centrale rol als 'bezoekerscentrum' voor deze stroming in geheel Nederland.





#### **'TEGENDRAADS, VERBINDEND EN LIEFDEVOL'**

Museum Het Schip wil huidige en nieuwe generaties inspiratie bieden op het gebied van architectuur, volkshuisvesting en toegepaste kunst. Daarbij zal Het Schip te werk gaan vanuit de specifieke kernkwaliteiten van het museum zoals die door Motivaction zijn benoemd: het 'liefdevolle' en 'verbindende' karakter, met daarbij een 'tegendraadse' houding. Deze waarden zijn onmisbaar en kenmerkend voor de erfgoedtraditie van de Amsterdamse School.

De 'verbondenheid' uit zich in de samenwerking met andere architecten, kunstenaars, opleidingsinstituten, musea, gemeenten, corporaties, de buurt, et cetera, maar ook in de verbondenheid tussen arbeiders en vooruitstrevende elite in de jaren 1910 en 1920.

De 'liefdevolle' aanpak sluit naadloos aan bij onder andere de gedetailleerde architectuur van Michel de Klerk, de rondleidingen in kleine groepen, het enthousiasme van de medewerkers en vrijwilligers van Museum Het Schip. Het 'tegendraadse' aspect van de Amsterdamse School uit zich in de, voor die tijd, ongewone bouwstijl en in het voorop stellen van het belang van de arbeiders. Deze tegendraadsheid levert ook in het huidige museum, waar vernieuwende en kritische opvattingen over architectuur, kunst en volkshuisvesting niet worden geschuwd, een bijzonder inhoudelijk resultaat op. Het museum is *a rebel with a cause*.

#### **HANDWERK EN AMBACHTELIJKHEID IN MODERNE CONTEXT**

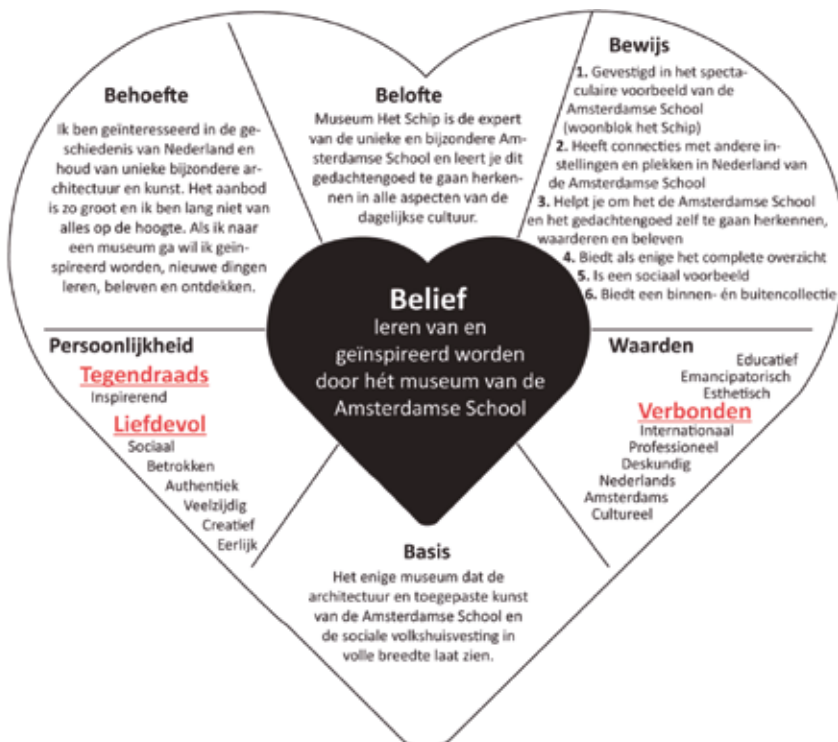
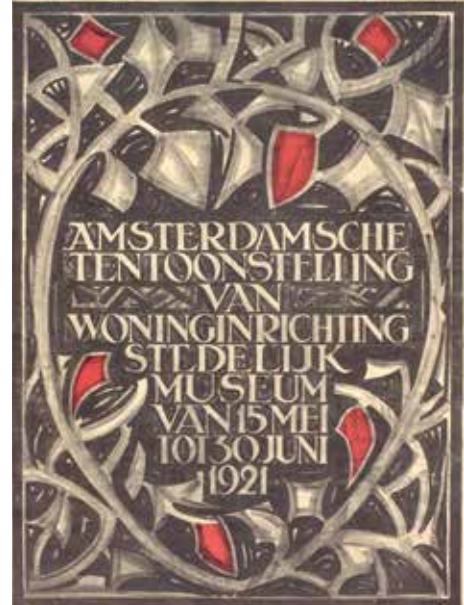
Bij de Amsterdamse School ging het niet om ambachtelijkheid als charmante gedachte alleen: ambachten boden meer werkgelegenheid en bleven het vakmanschap nieuw leven in. De kunstenaars en architecten van de Amsterdamse School sloten bij hun waardering voor het ambacht nieuwe productiemethodes niet uit. De Amsterdamse School probeerde het oude ambacht vaak met nieuwe werkwijzen te combineren. Zo ontstonden de eerste gebouwen in beton, werd de eerste roltrap gebruikt; het was sensitief én vernieuwend.

We zoeken in onze maatschappij nu weer naar vakbeheersing. Museum Het Schip wil met een brede programmering de diverse bezoekersgroepen

enthousiasmeren voor het ambacht: zowel kinderen, scholieren en amateurs als bijvoorbeeld vaklieden, architecten en projectontwikkelaars.

Museum Het Schip zal zich gaan ontwikkelen tot een verbindend platform met als doel - vanuit de idealen van de Amsterdamse School - de ambachten uit de marge te halen en een meer centrale plek in de maatschappij te bieden. Dit platform zal bruggen slaan tussen allerlei initiatieven waar nu het ambacht al aan het herleven is: ambachtsscholen die weer herrijzen, vakopleidingen, de Design Academie, Meester-coupeur opleiding, diverse instanties die zich bezig houden met het vormgeven van woonomgevingen.

Museum Het Schip wil het constructieve, fantasievolle, optimistische aspect van vakmanschap en de daarmee samenhangende schoonheid thematiseren. Daarbij wordt onderzocht hoe de huidige technische kennis omarmd kan worden om het ambacht een stap verder te krijgen en een plaats te geven in de huidige tijd.



MUSEUM HET SCHIP WIL HET CONSTRUCTIEVE, FANTASIEVOLLE, OPTIMISTISCHE ASPECT VAN VAKMANSCHAP EN DE DAARMEE SAMENHANGENDE SCHOONHEID THEMATISEREN. DAARBIJ WORDT ONDERZOCHT HOE DE HUIDIGE TECHNISCHE KENNIS OMARMD KAN WORDEN OM HET AMBACHT EEN STAP VERDER TE KRIJGEN EN EEN PLAATS TE GEVEN IN DE HUIDIGE TIJD.

## DOELGROEPEN

De bezoekers, die in het museum komen, kunnen worden ingedeeld in dagjesmensen van buiten de stad, Amsterdammers (waaronder buurtbewoners), buitenlandse toeristen en educatieve groepen. De verschillende doelgroepen hebben ieder andere motieven waarom ze het museum zullen bezoeken en andere wensen ten aanzien van een bezoek. Voor alle doelgroepen vertelt het museum een duidelijk verhaal. Echter, dit kan telkens op een andere manier worden verteld, omdat het verhaal van de Amsterdamse School er een is met vele lagen. Door middel van moderne technologie bieden we verdiepende informatie en een eigen, unieke en op maat gemaakte ervaring aan verschillende groepen.

Bureau Motivaction heeft onlangs als sponsoring in natura voor Museum Het Schip een onderzoek gedaan en een positioneringsadvies gegeven. Hieruit blijkt dat het museum voor brede doelgroepen interessant is. Het museum heeft de potentie om niet alleen de traditioneel hoogopgeleide museumbezoeker te trekken, maar ook de doelgroep van 'geïnteresseerden in vroeger' (door Motivaction 'nostalgisch geïnteresseerden' genoemd).

Het verhaal dat de woningen van de Amsterdamse School gebouwd zijn om de arbeiders mooie huizen te bieden, zal deze doelgroep aanspreken. Zij zijn geïnteresseerd in zaken als menselijke betrekkingen en hoe de mensen leefden. De huidige museumwoning en de tentoonstelling van de krotwoning zijn hier goede voorbeelden van. Bij het inrichten van de vaste expositie zal rekening worden gehouden met aspecten die deze grote groep mensen interesseren, zoals persoonlijke verhalen en subjectieve belevenissen. Naast de grote groep van 'geïnteresseerden in vroeger' bezoeken volgens Motivaction vooral 'sociaal historische liefhebbers' en 'esthetische liefhebbers' het museum.

Sociaal historische liefhebbers zijn op zoek naar verdieping. Zij willen iets leren en zijn geïnteresseerd in Nederlands erfgoed en geschiedenis. Voor deze groep zal het museum vooral de sociaal maatschappelijke kant en de liefde voor het ambacht van de Amsterdamse School benadrukken.

De esthetische kunstliefhebbers willen graag topwerken van de Amsterdamse School zien en daardoor geïnspireerd worden. Zij hebben al veel kennis en willen vooral op hoofdlijnen geïnformeerd worden. Zij zijn geïnteresseerd in esthetische details en leren graag de Amsterdamse School stijl ontdekken en herkennen.

Over het aanspreken van verschillende soorten bezoekersgroepen zegt glaskunstenaar Menno Jonker, conservator en bestuurslid van het museum:

"We zullen allerlei middelen inzetten om mensen in het museum dingen te laten beleven. Verschillende verhalen zullen verschillende groepen mensen aanspreken. Voor verschillende groepen mensen willen we een subjectieve, op hun eigen interesse toegespitste ervaring creëren."





#### EDUCATIE

Als kunststroming is de Amsterdamse School door zijn diversiteit bij uitstek een onderwerp voor een brede doelgroep. Museum Het Schip biedt dan ook een uitgebreid educatief programma aan dat de Amsterdamse School vanuit verschillende invalshoeken belicht en dat aansluit bij de wensen van het onderwijs en diverse doelgroepen.

Het museum wil een belangrijke rol spelen voor onderwijs, onderzoek en documentatie. Museum Het Schip wil door vernieuwende, uitdagende en kwalitatief goede programma's aan het onderwijs aan te bieden een breder publiek betrekken bij architectuur (rondleidingen en speurtochten langs de buitenruimten van de Amsterdamse School), kunst (tekeningen, lino'snede en schilderijen) en techniek (werken met ambachten in de nieuwe educatieve ruimte).

Het belang van technieken leren, van het werken met je handen en niet alleen met je hoofd, wordt in het huidige onderwijs vaak onderschat, maar in de maatschappij is langzaam een kentering gaande. Daar zal Museum Het Schip met een gericht aanbod bij aansluiten.

Museum Het Schip is één van de weinige plekken waar basisschoolleerlingen kennis kunnen maken met ambachtelijke vaardigheden gerelateerd aan de Amsterdamse School. Zo kunnen ze geïnspireerd worden om later een opleiding in techniek te gaan volgen of een ambacht te gaan leren. Het educatieve programma dat Museum Het Schip nu al aanbiedt past binnen de culturele leerlijn van het curriculum van basisscholen.

Wij willen kinderen creativiteit aanleveren, uitdagen, hun grenzen te verleggen en hun individuele talenten te ontplooiën.

Door deze manier van werken komen jonge bezoekers tot inzicht, leren zij



WIJ WILLEN  
KINDEREN  
CREATIVITEIT  
AANLEVEREN,  
UITDAGEN, HUN  
GRENZEN TE  
VERLEGGEN EN  
HUN INDIVIDUELE  
TALENTEN TE  
ONTPLOOIEN.  
JONGE BEZOEKERS  
KOMEN TOT  
INZICHT, LEREN  
ONTDEKKEN,  
EXPERIMENTEREN

ontdekken, experimenteren en de opgedane kennis kunnen zij in de nieuwe educatieve ruimte verwerken in het maken van nieuwe producten.

Voor het onderwijs zijn aparte trajecten ontwikkeld voor basisonderwijs, beroeps- en voortgezet onderwijs. Samenwerkingsverbanden met scholen (basisscholen, Hout- en meubileringscollege, Mediacollege) in en buiten het stadsdeel zijn hierbij van belang.

Ook VMBO-scholieren vormen een belangrijke doelgroep, zij voeren nu al vaak hun Maatschappelijke Stage uit bij Museum Het Schip. VMBO-scholieren kunnen hun technische vaardigheden ontwikkelen door kennis te maken met ambachten, binnen de aantrekkelijke context van de Amsterdamse School. De visie dat je iets moois en nieuws kunt aanbrengen voor de maatschappij, dat je met je handen, vermogen en energie ook iets kunt bewerkstelligen, is bij deze doelgroep vaak niet bekend.

Museum Het Schip wil deze jongeren laten voelen dat het werken met je handen helend kan zijn, en dat je je eigen talenten zo voor het voetlicht kunt brengen.

Voor het hoger beroeps- en universitair onderwijs is het museum een belangrijke bron van informatie.

Het museum biedt stageplaatsen voor rondleiders en voor studenten in relevante studierichtingen. Op het gebied van onderzoek kan het museum plaats bieden aan studenten voor hun afstudeerscriptie. Ook

promotieonderzoek zal worden gestimuleerd, concreet te beginnen met onderzoek naar stijfabakening ten behoeve van Unesco werelderfgoed. Het museum beschikt daartoe over een interessante – zich uitbreidende – collectie en een kleine zichtbibliotheek op het gebied van Amsterdamse School en volkshuisvesting.

Naast de Amsterdamse School in de hoofdstad documenteert het museum ook de uitingen van de Amsterdamse School in artefacten en gebouwde objecten buiten Amsterdam. Het virtuele museum WENDINGEN, digitaal platform voor de Amsterdamse School, omvat inmiddels de grootste database op dit gebied. Door vrijwillige bijdragen uit heel Nederland breidt deze digitale en interactieve documentatie zich snel uit.

**WENDINGEN**  
**PLATFORM VOOR DE AMSTERDAMSE SCHOOL**

Inloggen | Aanmelden | Over Wendingen | Blog | Contact | Translate

HOME | OBJECTEN | PERSONEN | THEMA'S | KAART | FORUM | ZOEKEN | DOE MEE

**GEBOUWEN**  
*Villa Barendsen, Aalsmeer*  
Het woonhuis in Aalsmeer is het enige huis van De Klerk ...

**BLOG**  
*Brussel*  
De Amsterdamse School wordt wel omschreven als de ...

**THEMA**  
*Kenmerken van de Amsterdamse ...*

**OVER DEZE SITE**  
Welkom op Platform Wendingen: een website van Museum Het Schip, bedoeld voor iedereen die geïnteresseerd is in de Amsterdamse School. Samen met liefhebbers en professionals bouwen we aan een overzicht van de Amsterdamse School in de volle breedte: van woonblok tot sieraad, van bruggenbouw tot glaskunst.

**LAATST TOEGEVOEGD >**

- Ze Openbare Handelsschool ...**  
1923 - 1924  
Gebouwen, Amsterdam
- Huis, Bosstraat 19, Assen**  
1931  
Gebouwen, Assen
- Dubbel woonhuis, Assen**  
1932 - 1933  
Gebouwen, Assen

**BLOG >**

- Brussel**  
16 september 2014  
door: Richelle Wansing
- Kleur**  
6 september 2014  
door: Richelle Wansing
- Een architect wordt ...**  
29 augustus 2014  
door: Niko Koers

**FORUM >**

**Wat een interessant interieur. De decoraties op wand en plafond had ik nog niet eerder gezien. Dit interieur moet natuurlijk op een monumentenlijst staan om vernieling te voorkomen. Wie kan contact opnemen met de lokale overheid!** Fred Westen, Den Haag.  
geplaatst in *Woonhuisinterieur Noordeinde 6A, Aarlanderveen* door Fred A.F.W. Westen  
7 september 2014, 11:44

**Staat op mijn lijstje, mijn hele lange lijstje.....**  
geplaatst in *Rembrandtschool, Hilversum* door Ron Canijn  
29 augustus 2014, 14:47

**Boeiende foto reeks Ron! Ken je ook de school in ter Apel?**  
geplaatst in *Rembrandtschool, Hilversum* door Jalf Flach  
29 augustus 2014, 12:02

**DOE MEE! >**  
Woon je of werk je in een mooi Amsterdamse School-gebouw? Voel je je op een andere manier verbonden met de kunstuitingen van de Amsterdamse School, bijvoorbeeld vanwege je persoonlijke of professionele achtergrond? Door je kennis en ervaringen te delen, kun je ons helpen de Amsterdamse School op de kaart te zetten. Meld je hier aan!

# EXPOSITIEPLAN

‘NIETS IS MOOI GENOEG VOOR DE ARBEIDER  
DIE AL ZO LANG ZONDER SCHOONHEID  
HEEFT MOETEN LEVEN....’

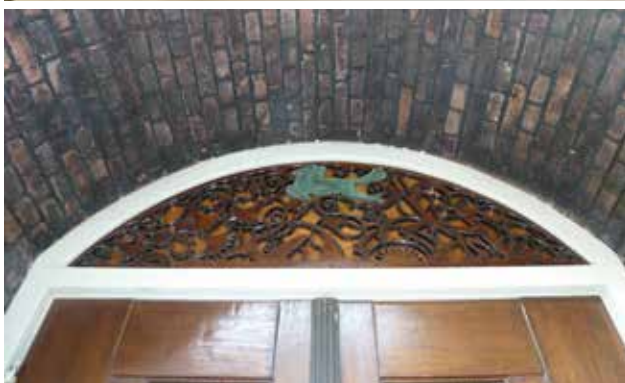
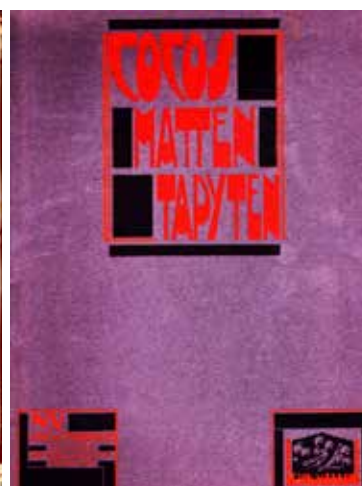
De Amsterdamse School kenmerkt zich door haar wonderlijke fantasievolle en expressionistische stijl. Door de grote vraag aan woningen en dus aan stadsuitbreiding werd deze stijl breed ingezet, omdat ze door een politieke, artistieke en sociale context gevoed werd. Meer en minder bedeeden werden door deze stijl bediend. Architecten ontwierpen bouwwerken met golvende gevels, vreemde, afwisselende metselverbanden, veel verschillende soorten bakstenen en parabolische vormen. Vazen, vloerkleden, meubels kregen nieuwe, expressieve vormen.

Deze beweging die zich rond de jaren twintig over heel Nederland verspreidde, manifesteerde zich in de architectuur en de toegepaste kunst. Door de integrale kijk op het object vervaagden de grenzen tussen de disciplines en onderwerpen. Architecten en kunstenaars werkten vaak samen. Kunstenaars waren architect en architecten waren kunstenaars. Bouwwerken bestonden niet alleen uit de buitenkant: ook het interieur werd organisch mee ontworpen, inclusief de meubels. Zowel de dure ontwerpen voor de elite als de varianten voor de arbeiders kwamen over de hele breedte van de maatschappij tot ontwikkeling.

De Amsterdamse School was een reactie op de Industriële revolutie en de daarmee gepaard gaande massaproductie. De samenleving kwam op zijn kop te staan door de veranderingen op elk vlak. Binnen deze context kregen kunstenaars en architecten nieuwe inspiratie, en zij stelden zich nieuwe vragen. Hun reactie was uiteenlopend: inspiratie om met machines mooi ontworpen voorwerpen massaal voor de opkomende arbeidersklasse te produceren naast eenmalige producten voor rijke opdrachtgevers. Bij het maken van deze unica en bouwwerken werd het ambacht gevierd.

**(Alice Roegholt, 2014)**





## VASTE EXPOSITIE

### THEMA'S

Het verhaal van de Amsterdamse School vertellen wij aan de hand van een aantal thema's. Deze thema's zijn geselecteerd op basis van de volgende uitgangspunten.

- Authentieke objecten zijn het vertrekpunt
- De objecten zijn dragers van betekenissen
- Een gelaagd verhaal voor diverse bevolkingsgroepen
- Een heldere educatieve en interactieve publieksbenadering
- Een presentatie die op ieders niveau toegankelijk is.

### TOPSTUKKEN EN BIOGRAFIEËN

Museum Het Schip is in het bezit van, en heeft de beschikking over, een aantal topstukken van interieur, nijverheid en kunst. Daarnaast zijn het woningblok zelf en het daarin opgenomen postkantoor topstukken van architectuur. Deze topstukken – zo blijkt keer op keer in onze hoog gewaardeerde rondleidingen – zijn in staat om het intrigerende verhaal te vertellen over de Amsterdamse School. Voorwerpen worden getoond om hun betekenis en hun plaats in een



context, waardoor wij de bezoekers een overtuigend beeldverhaal presenteren. Dit verhaal wordt met de nodige eigenwijsheid verteld, dat wil zeggen wars van uitsluitend museale pretenties. Immers, wij hebben nadrukkelijk oog voor de menselijke en alledaagse kant van geschiedenis: door het beeldverhaal te larderen met portretten van historische figuren – bekend en onbekend – die representant zijn van belangrijke ontwikkelingen. Door deze biografische aanpak kan de bezoeker zich identificeren met reële historische dilemma's en gebeurtenissen.

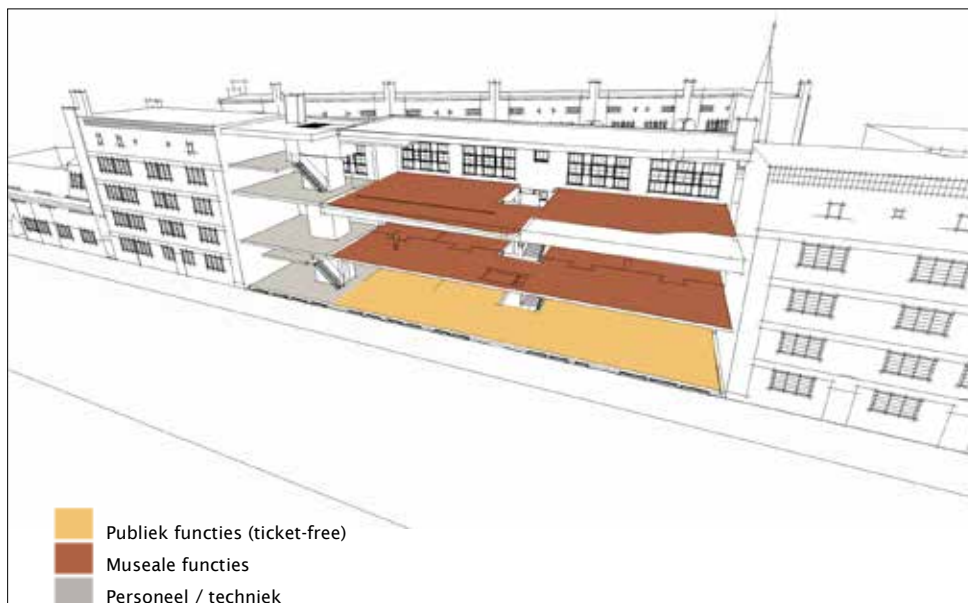
**KENNISVERDIEPING**

Voor bezoekers die meer willen weten, wordt verdiepende informatie - in zowel beeld als tekst - aangeboden via Informatietafels, waar zij op interactieve wijze digitale informatie kunnen oproepen en gedrukte bronnen kunnen raadplegen. Deze informatie wordt via moderne technieken aangepast aan de met hulp van Motivaction op te stellen bezoekersprofielen.

Menno Jonker zegt hierover: "Het is makkelijk om een tentoonstelling custom made te maken en je te richten op de interessegebieden van je bezoeker. Mensen kunnen bij binnenkomst hun primaire interessegebieden kenbaar maken. Zo bepaal je zelf welke kant van het verhaal je hoort. De vaste opstelling wordt dus geen statische deceptie, maar een vitaal ding waar je bij elk herhaalbezoek weer een andere ervaring mee kunt hebben."

**KINDERROUTE**

In de vaste expositie zal op een aantal plekken de Amsterdamse School speciaal voor kinderen verbeeld worden. Dit gebeurt in de vorm van eilanden waar kinderen de mogelijkheid krijgen om op actieve wijze iets te leren. Bijvoorbeeld het bouwen van een huis, het interviewen van een medebezoeker of het beantwoorden van vragen over architectuur en volkshuisvesting.



De vaste expositie start met een introductiefilmpje over de Amsterdamse School. Hierin wordt in drie minuten uitleg gegeven over de Amsterdamse School en over gebouw Het Schip. De vaste expositie kent vervolgens de volgende thema's.

## 1.

### INDUSTRIALISATIE EN MAATSCHAPPELIJKE MISSTANDEN

De Amsterdamse School is niet toevallig ontstaan. De beweging was een antwoord op miststanden in de maatschappij, zowel op het gebied van werkgelegenheid, de volkshuisvesting als op het gebied van de kunst. In de tweede helft van de 19e eeuw woonden veel arbeiders nog in krotten waar ziektes als malaria, cholera en tuberculose welig tierden. Er werden wel nieuwe wijken gebouwd, maar de kwaliteit was vaak zo slecht dat huizen regelmatig tijdens de bouw instortten. In de fabrieken werden lange dagen gemaakt en moesten kinderen meewerken. De kunst was zeer traditioneel en gedomineerd door neostijlen. De markt werd overstroomd met inferieure, fabrieksmatig gemaakte spullen.

**Objecten:** het krotje, foto's instortende huizen, fabrieken midden in de stad, wereldtentoonstelling 1851 met neostijlen, spotprenten Albert Hahn's Krotten en Sloppen, inferieure spullen.

**Verhalen:** de familie uit het krotje, verslag van de arbeidsenquête, een kritische kunstenaar (b.v. Richard Roland Holst) .

## 2.

### NEDERLAND BETREEDT DE MODERNITEIT: SOCIALE ÉN ARTISTIEKE VERNIEUWING

De Amsterdamse School verzette zich tegen deze misstanden in de maatschappij. De verbinding met politieke bewegingen waren van het grootste belang. In haar stijl borduurt de Amsterdamse School voort op Nederlandse tradities in materiaalgebruik en streekcultuur. Expressionistische en individualistische kunstenaars als Vincent van Gogh en de Tachtigers waren een inspiratiebron, evenals de rationele bouwstijl van Berlage. Maar deze individuele expressie van de kunstenaar werd echter sterk verbonden met de maatschappelijke bewegingen, die zich inzetten voor collectieve verheffingsidealen. Het tijdschrift Wendingen dat tussen 1918 en 1931 verscheen verbeeldde deze 'wendingen' in de kunst en de architectuur en vormde voor veel architecten en kunstenaars het belangrijkste platform.

**Objecten:** wetgeving zoals Kinderwetje en Woningwet, symbolen van de emancipatie van de vrouw en algemeen kiesrecht, Kunst en Samenleving van Jan Veth/houtsnede G.W. Dijsselhof, opvattingen en ontwerpen van Richard Roland Holst, KIVI-rapport en filantropenbouw, gebouwen van Berlage en kritiek erop van Michel de Klerk, tijdschriften De Ring en Wendingen, expressionistische beelden Hildo Krop en Marinus Vreugde, utopische maquettes.



HET INTERIEUR VAN HET KROT LAAT ZIEN HOE SLECHT DE WOONOMSTANDIGHEDEN VAN ARBEIDERS WAREN VÓÓR DE WONINGWET.



**Verhalen:** De Nieuwe Kunst/Arts and Craft, vrouwen in de politiek en de kunst (Henriëtte Roland Holst, film over Margaret Kropholler - Stadsarchief, Louise Went), de nieuwe wijken in Amsterdam (raadsdebatten Het Schip, Plan Zuid), filmfragmenten van architect Wijdeveld over Wendingen, Rem Koolhaas over 'modernity' (Biënnale Ventië 2014)

### 3.

#### VOLKSHUISVESTING

De Amsterdamse School heeft in de wereld vooral naam gemaakt door de volkswoningbouw: voor het eerst werden architecten aangezocht om woningen te ontwerpen voor de massa. In de tweede helft van de 19e eeuw waren reeds woningbouwverenigingen opgericht door sociaal voelende ondernemers, die bouwden voor hun arbeiders (Delft, Enkhuizen, Maastricht). Na de Woningwet van 1901 organiseerden arbeiders zich echter zelf in woningbouwverenigingen en sloegen aan het bouwen. Katholieken, protestanten, joden, socialisten, ambtenaren, onderwijzers en middenstanders hadden ieder hun eigen vereniging. Zij waren trots op wat ze tot stand brachten en hadden elk hun eigen schoonheidsideaal. 'Arbeiderspaleizen' ontstonden met steun van vooruitstrevende bestuurders, zoals de Amsterdamse socialistische wethouders Floor Wibaut en Monne de Miranda en de progressief liberale burgemeester Tellegen. Wooncomplexen Het Schip en De Dageraad vormen hierin een hoogtepunt.

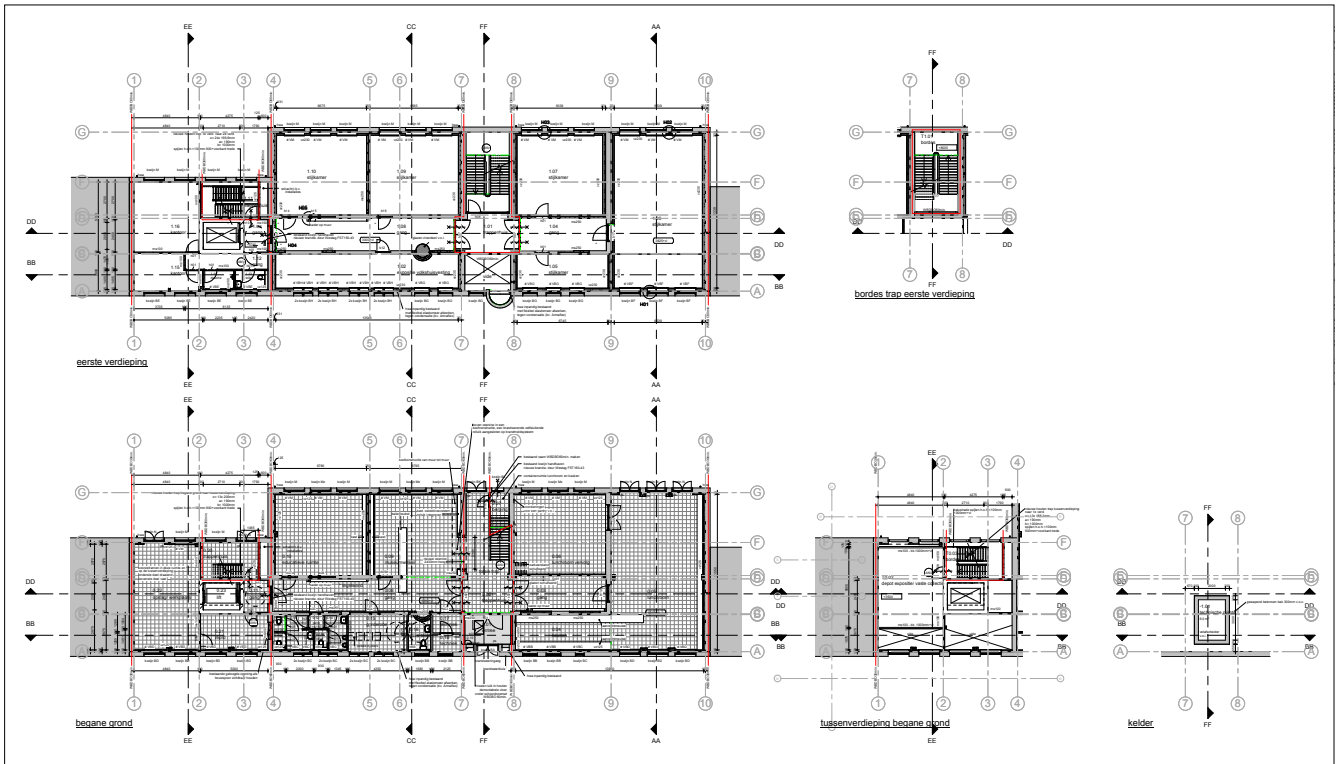
**Objecten:** parafernalia van corporaties zoals vaandels, huurboekjes, huurtas, 1 mei-viering, rode bessenfeest, processies, schilderijen. Beeld Evert Kupers (oprichter Nationale Woningraad in 1919, plaquette Woningdienst directeur Keppler, catalogus arbeiderswoningen in het Stedelijk Museum in 1921, volkswoningbouwnummer van Wendingen.

**Verhalen:** corporatiebestuurder Storm, een van de oprichters van Eigen Haard, bewoner, Wibaut, Arie Keppler, stedenbouwkundige plannen: steden maken door woningen te bouwen, stedelijk en landelijk bouwen.

### 4.

#### DE AMSTERDAMSE SCHOOLSTIJL

De Amsterdamse School had geen theorie of manifest, of het moet het 'gebouwde manifest' van villapark Meerwijk in Bergen geweest zijn: plastiek, sierlijke lijnen, beweging, evenwicht, betekenis en ambachtelijke detaillering. Het was vooral een drang naar vernieuwing door te bouwen en kunst te maken. Het tijdschrift Wendingen was hierin het bindende element. De Amsterdamse School had vele inspiratiebronnen, zoals de Oost-Aziatische kunst, de Theosofie, de natuur en de arbeidersbeweging. Het bijzondere van de Amsterdamse School is dat architecten en kunstenaars werkten voor alle bevolkingsgroepen en niet alleen voor de gegoede burgers. Over de Amsterdamse School bestaan veel hardnekkige mythes, zoals dat alleen gevels werden ontworpen en dat de vrouwen niet uit de ramen mochten hangen. De Amsterdamse School vond de beleving van de binnen- en buitenkant echter even belangrijk.



**Objecten:** inspiratiebronnen platteland, reisschetsen Michel de Klerk, Amsterdamse Schoolstoel naast een functionalistische stoel, Haeckels Kunstformen der Natur, siersmeedwerk van Piet Kramer, schelpen en kristallen, Chris Lebeau en de Indische invloed, tijdschrift Architectura, boekomslag met Theosofische invloed.

**Verhalen:** tekst Jan Gratama 1916 met voor het eerste de term Amsterdamse School, stagnatie, de tegenbeweging 8 en Opbouw.

## 5.

### GESAMMTKUNSTWERK

Voor de Amsterdamse School was het essentieel dat kunstdisciplines met elkaar werden verbonden. Architectuur ging verder dan de structuur van een gebouw: het interieur werd mee ontworpen. Alle kunstdisciplines waren hierbij belangrijk, beeldhouwwerk, grafiek, houtbewerking, textiele vormgeving, glaskunst en keramiek. De Amsterdamse School stond het romantisch ideaal van het 'Gesamtkunstwerk' voor ogen. Maar schoonheid en kunst waren niet alleen weggelegd voor de elite, zij moest de gehele bevolking ten goede komen. Men ontwierp dure sieraden van zilver naast goedkope van blik. Boekbanden konden heel duur uitgevoerd worden naast prachtig vormgegeven in goedkope, op grote schaal geproduceerde, boeken. Meubels waren er in dure en goedkope varianten.

Het museum is in het gelukkige bezit van zowel een schitterend (luxe) slaapkamerameublement van Piet Kramer als de (eenvoudige) museum/ arbeiderswoning, en kan ook beschikken over de stijkkamer die Michel de Klerk



maakte in opdracht van Het Woonhuys door de bruikleen van het Centraal Museum te Utrecht.

**Objecten:** Stijlkamer en kast Michel de Klerk, bouwsculpturen, sierraden Fons Reggers, zilveren en nikkelen sierraden, Wibauts stoel van Van de Bosch, haardscherm van Winkelman, glas in lood van Atelier Bogtman, toneelmaskers Hildo Krop en dans, tapijt en textiel, boekenserie Der geesten gemoeting vormgegeven door Wijdeveld.

**Verhalen:** de bouw van het Scheepvaarthuis, stadhuis, villa 't Reigersnest in Oostvoorne, de restauratie van de museumwoning in Het Schip, opdrachtgeschiedenis van het slaapkamerameublement van Piet Kramer.

## 6.

### ARCHITECTEN

De architecten van de Amsterdamse School ontwierpen goede, maar vooral ook mooie huizen, werkgebouwen, kerken en wooncomplexen. Ook de openbare ruimte was hun werkterrein: bruggen, postbussen en monumenten. De architecten waren kunstenaars en hun gebouwen waren kunstwerken. Schoonheid stond voorop. De architecten waren voortdurend op zoek naar nieuwe vormen. Veel architecten hadden het vak geleerd in de praktijk, aangevuld met avondcursussen. Vooral het atelier van architect Eduard Cuypers was belangrijk. Dit atelier wordt wel de broedplaats van de Amsterdamse School genoemd. Architecten ontmoetten elkaar in verenigingen als Architectura et Amicitia.



**Objecten:** tekentafel van architect Baanders (collectie Museum Het Schip), foto van atelier Eduard Cuypers, materialen die architecten gebruikten. Bouw- en tekenmaterialen, bouw- en presentatietekeningen, portret Michel de Klerk door Jan Baanders (collectie Museum Het Schip), foto's, maquettes.

**Verhalen:** levensverhaal Michel de Klerk, film van Conny Groenendijk over Piet Kramer, de 'coup' in Architectura et Amicitia, andere architectenverbanden.



## 7.

### AMBACHT EN KUNST

Herwaardering van het ambacht door de Amsterdamse School was een antwoord op de toenemende massaproductie en kan niet los worden gezien van het utopische maatschappijbeeld van de Amsterdamse School. Geloof in het louterende van schoonheid en geloof in de mensheid, geloof in de samenleving gingen zij aan zij. Geen eerlijke samenleving zonder eerlijke materialen en een prachtig vormgegeven omgeving. Bij de Amsterdamse School beperkte de ambachtelijkheid zich echter niet tot deze utopische gedachte. Ambachten boden meer werkgelegenheid en bliezen bovendien het vakmanschap - en dus levensvreugde - nieuw leven in. De kunstenaars en architecten van de Amsterdamse School sloten bij hun waardering voor het ambacht nieuwe productiemethodes echter niet uit. Vaak werd het oude ambacht met nieuwe werkwijzen gecombineerd. Baksteen werd afgewisseld met beton. Glas werd zowel in unica geblazen als fabrieksmatig geproduceerd. IJzer werd zowel gesmeed als gegoten. Het museum laat ambachtelijke producten zien en geeft informatie over de productie en hun gebruik. Deze presentatie draagt bij aan een herwaardering van het ambacht - juist ook nu: dingen goed en mooi maken.

HERWAARDERING VAN  
HET AMBACHT DOOR  
DE AMSTERDAMSE  
SCHOOL WAS EEN  
ANTWOORD OP  
DE TOENEMENDE  
MASSAPRODUCTIE  
EN KAN NIET LOS  
WORDEN GEZIEN  
VAN HET UTOPISCHE  
MAATSCHAPPIJBEELD  
VAN DE  
AMSTERDAMSE  
SCHOOL.

**Objecten:** glas van Lebeau en De Bazel, keramiek van Lea Halpern, de stoel van Hildo Krop, houtsnede-boekbanden, detailtekeningen Michel de Klerk, textiel.

**Verhalen:** uitleg over glasblazen, keramiek bakken en glazuren, boekontwerpen, -binden en -drukken, bakstenen en dakpannen, tekenen. Hier kan men ook dingen doen.

## 8.

### AMSTERDAMSE SCHOOL IN NEDERLAND (EN DAARBUITEN)

De Amsterdamse School, als beweging ontstaan in Amsterdam, heeft de stad een gordel van Amsterdamse Schoolbebouwing, een 'gordel van smaragd', gegeven. Naast het beroemde Plan Zuid van architect Berlage is dat Plan West, Watergraafsmeer, Transvaalbuurt en Amsterdam Noord. De beweging inspireerde in de jaren twintig en dertig van de vorige eeuw echter heel Nederland. Ieder dorp en stad in Nederland van voor de



Tweede wereldoorlog heeft wel Amsterdamse Schoolbebouwing. Het virtuele museum WENDINGEN, het digitale platform van de Amsterdamse School heeft inmiddels de grootste database, juist ook van objecten buiten Amsterdam. Van Loghem ging na de revolutie zelfs naar Kemerovo in Rusland om daar in de stijl van de Amsterdamse School te bouwen. Ook in Nederlands Indië bouwde men in de stijl van de Amsterdamse School. In 1925 liet Nederland de Amsterdamse School zien met haar paviljoen van architect Staal op de wereldexpositie in Parijs, L'Exposition Internationale des Arts Décoratifs et Industriels Modernes. Vanuit het buitenland heeft er altijd grote belangstelling voor de Amsterdamse School bestaan. Het spelen met organische en geometrische vormen heeft menig buitenlandse architect geïnspireerd. De Amsterdamse School was, zeker in combinatie met de sociale component van zelforganisatie en volkshuisvesting, een stijl waarin Nederland internationaal toonaangevend is geweest. In het buitenland is de Amsterdamse School nog altijd een erkend Nederlands uithangbord, zo niet een cultureel exportproduct.

**Objecten:** boek en catalogi wereldexpositie in Parijs, foto's uit Kemerovo en de expositie van museum Het Schip aldaar en in Moskou naast het naaitafeltje van Van Loghem, het jaren dertighuis, foto's buitenlandse navolging, computer waar men op het digitale WENDINGEN zijn eigen stad of dorp kan zoeken en wordt opgeroepen mee te doen.

**Verhalen:** Amsterdamse School in Groningen, Hurks Genootschap in Roosendaal e.o., Randwijck in Amstelveen, Het Gooi.

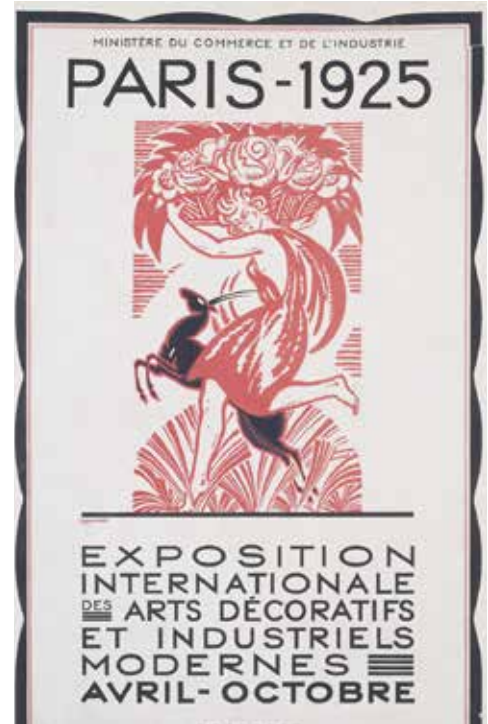
## 9.

### INVLOED VAN DE AMSTERDAMSE SCHOOL OP ONTWERPERS VAN NU

De laatste jaren is de belangstelling voor de Amsterdamse School groeiende. De individuele expressie van de kunstenaar, het spelen met vormen en het gebruik van ambachtelijke technieken krijgen op geheel eigen, moderne en liefst niet slaafse wijze navolging, zowel in de kunst als in de architectuur. Museum Het Schip probeert ook hier een platform te zijn en zal daarom werk van moderne kunstenaars en architecten tonen die op een of andere manier geïnspireerd zijn door de Amsterdamse School. Om de ontwikkelingen in de kunst en architectuur actueel te volgen, is hier sprake van een semipermanente tentoonstelling, waarbij objecten regelmatig worden gewisseld.

**Objecten:** bouwtekeningen, foto's en maquettes, moderne artefacten en design, kunstvoorwerpen, glas Menno Jonker, de nieuwe euro van Erwin Olaf.

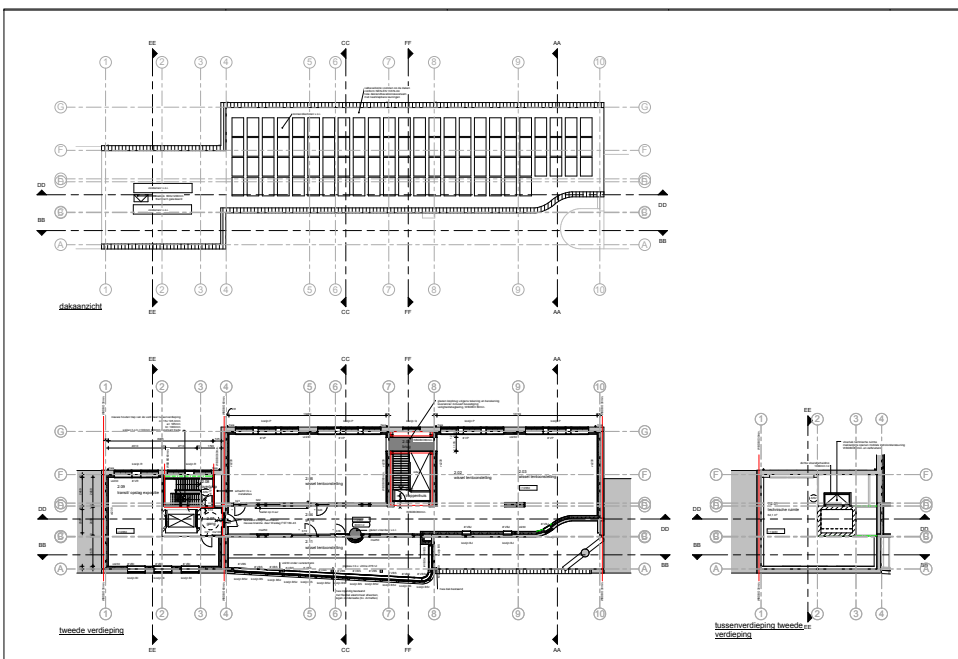
**Verhalen:** glaskunstenaar Menno Jonker, bewoonster van Het Schip Isabel van Lent, Hedwig Heinsman van DUS architects over 3D printing en nieuwe organisatievormen.



## TIJDELIJKE EXPOSITIES

De Amsterdamse School is een onuitputtelijke bron voor exposities. Tijdelijke exposities zijn belangrijk voor de verdieping van kennis, maar ook om bezoekers te stimuleren terug te keren. De tweede verdieping van het museum biedt hier een excellente mogelijkheden. Het is een grote ruimte, waardoor een grote aantrekkelijke expositie mogelijk is. We gaan voorlopig uit van één of twee grote wisselende expositie per jaar. De exposities die ontwikkeld worden voor het nieuwe museum leggen steeds een verbinding met de huidige samenleving. De maatschappelijke vraagstukken van toen en nu hebben grote gelijkenissen. Dezelfde versmelting van tradities, ambacht en expressie laten zien dat de karakteristieken van de Amsterdamse School opnieuw relevantie blijken te hebben.

De Amsterdamse School idealen van verbondenheid, zingeving, expressie, holisme zijn nog steeds actueel. Zo leggen we ook onverwachte verbanden tussen toen en nu.



- Van het individuele expressionisme van de Amsterdamse School naar Dutch Design. Droog, Marcel Wanders, Viktor&Rolf
- New Age avant la lettre: theosofie, antroposofie en mystiek en hun materialisatie in kunst en architectuur.
- Amsterdamse School en ontwikkelingen in de Nederlandse tuinarchitectuur
- Kerken en godshuizen in de stijl van de Amsterdamse School: religieuze inspiratie en uitingsvorm
- De beeldhouwende broers John, Toon en Han Raedecker
- Vrouwen en Amsterdamse School: architectes, woningopzichteressen, kunstenaressen, danseressen.
- Bauhaus: van expressionisme in Weimar naar functionalisme in Dessau (vanuit het Bauhaus Museum te Weimar ligt er een verzoek tot samenwerking i.v.m. een expositie)



- Architectenfamilie Baanders: Herman, Jan en Tine. Baanbrekers voor de Amsterdamse School
- Arts and Crafts en invloed op de Amsterdamse School: ambacht als tegengeluid tegen het industriële
- Amsterdamse School bruggen
- Woningbouwverenigingen en zelfbouw
- Toonbeelden van de volkshuisvesting
- Organische vormen in de architectuur: Gaudi, Amsterdamse School, Mendelssohn



## MUSEALE EISEN

De expositie over de Amsterdamse School zal zodanig ingericht worden dat voldaan wordt aan de museale eisen qua klimaatbeheersing, lichttoetreding en beveiliging. In het verbouwingsplan de school wordt hier uitgebreid rekening mee gehouden. Zo komen er op alle verdiepingen voorzetwanden met ultravioletwerend glas en wordt er een verwarmingsinstallatie toegepast die klimaat en vochtigheid kan reguleren.

Qua veiligheid wordt rekening gehouden met inbraakdetectie en cameratoezicht. Hiervoor is een apart veiligheidsplan beschikbaar. De maatregelen zijn zodanig dat het mogelijk is om topstukken van de Amsterdamse School in de nabijheid van elkaar als totaalkunst te kunnen tonen. Voor zeer gevoelige collectiestukken zullen extra maatregelen genomen worden, bijvoorbeeld in de vorm van speciale vitrines.

## DE MUSEUMONDERDELEN

### ENTREE

Binnenkomst in een hal met overzicht naar exposities (boven), museumwinkel, ambachtenlokaal en lunchroom. Modern lichtkunstwerk 'verbindt het 'Amsterdamse Schoolgevoel' met het eigentijdse. Een monumentale trap met houten veulen van Hildo Kropp siert de entree. In de hal zijn eskaf tegeltjes met dierenfiguren.

### EERSTE VERDIEPING

Hart van het museum met de vaste expositie. Een gang met aan weerskanten zalen waarin de thema's de hoofdrol spelen.

## TWEEDE VERDIEPING

Tijdelijke exposities in een zee van licht. Ruimte voor expositie over de 'Toonbeelden van de volkshuisvesting'.

## 'T KROTJE

Om de enorme kwaliteitssprong in de woningbouw geloofwaardig te kunnen illustreren is een krot (kelderwoning – nu nog in een zeecontainer) op ware grootte nagebouwd. Pas nadat men (vooral jongen mensen) dit gezien heeft, gelooft men in deze sprong bij het zien van de museumwoning.

## MUSEUMWINKEL

Geen museum meer zonder winkel: van kunstwerken tot boeken over architectuur en cadeautjes en gadgets die met architectuur en volkshuisvesting te maken hebben.

## LUNCHROOM

De lunchroom ligt, evenals de winkel, in de ticketvrije zone. De lunchroom heeft een terras op het schoolplein achter, temidden van de expositie van straatmeubilair. De stijl van de huidige lunchroom zal zoveel mogelijk gehandhaafd blijven: het concept met broodjes, soepen en gezonde sapjes. Er wordt echter wel uitgebreid. In de lunchroom is een aangepaste versie van de fototentoonstelling te zien van fotograaf Floris Leeuwenberg, winnaar van een World Press Photo Award en een Zilveren Camera, met gebouwen van de Amsterdamse School.

## AUDITORIUM

Het auditorium ligt naast de lunchroom. Hij is geschikt voor lezingen, films presentaties en muziekoptredens.

## AMBACHTEN- EN LESLOKAAL

Eén lokaal van de school blijft leslokaal: het ambachtenlokaal

Hier kunnen bezoekers van het museum actief, door te doen, leren en ervaren wat ambachtelijkheid binnen de traditie van de Amsterdamse School in de praktijk inhoudt. We zullen tentoonstellings- of thema gericht activiteiten ontplooiën die de ambachtelijkheid van de Amsterdamse School binnen verschillende disciplines uitlichten, en die verband houden met de actualiteit én (de restauratie van) het gebouw 'Het Schip' in al zijn facetten.

Binnen de Amsterdamse School speelden bepaalde technieken een rol. We zullen laten zien hoe dat nog relevant is voor het heden. Bij de Amsterdamse School speelde altijd een combinatie van ambachten, daarom zullen meerdere ambachten actief beoefend kunnen worden: boekbinden, bakstenen bakken, glasblazen.... steeds wordt n.a.v. een

expositie of andere aanleiding een ambacht actief uitgelicht.

Workshops rond twee soorten ambachten zullen permanent door het museum worden aangeboden: het maken van bakstenen en diverse technieken die met het maken en restaureren van Amsterdamse School meubels te maken hebben. Er zullen 'live' Amsterdamse School meubels gerestaureerd worden, en er wordt toelichting op het werk gegeven aan museumbezoekers. Zij leren diverse bijzondere Amsterdamse School-meubeltechnieken die verloren dreigen te gaan, en delen al werkend hun kennis en enthousiasme met het museumpubliek.

Daarnaast komt er een oven bij het museum voor het bakken van bakstenen en keramiek.

Het ambachtenlokaal wordt een multifunctionele ruimte met diverse gereedschappen en werkbanken, maar ook met audiovisuele apparatuur zodat films van ambachten getoond kan worden tijdens workshops en andere bijeenkomsten.

Uniek is, dat de ambachten actief kunnen worden beoefend IN het bijzondere gebouw 'Het Schip', dat het beste voorbeeld uit de Amsterdamse School is van ambachtelijk bouwen. Het beoefenen van ambachtelijke technieken maakt deze context met name voor kinderen en scholieren extra aantrekkelijk. Zij zullen dan ook een belangrijke doelgroep voor de ambachtswerkshops vormen.

### POSTKANTOOR

Het voormalig postkantoor op de kop van het gebouw, de boeg, wordt zodanig heringericht dat het bijzondere interieur van Michel de Klerk en de sfeer van het oude postkantoor weer tot hun recht komen. Veel jongeren weten niet meer wat een postkantoor is. De expositie in het postkantoor zal volledig gewijd worden aan de tradities op vormgevingsgebied bij de vroegere PTT en Gemeentegiro. Dit betekent een inrichting met oude postkantoormeubels en een bescheiden expositie van bijvoorbeeld postzegels, brievenbussen en telefoons.

### ARBEIDERS(MUSEUM)WONING

De gereconstrueerde museumwoning wordt meer tijdscaupule, in combinatie met het Krotje dat er chronologisch aan voorafging. De woning laat goed zien hoe de arbeiders vroeger woonden en wat een geweldige verbetering de woning betekende in vergelijking met de krotten in de Jordaan en de Oostelijke Eilanden. Ook toont de woning aan hoe goed er werd nagedacht over de inrichting van een woning. Ook veel van de eenvoudige huisraad is in de stijl van de Amsterdamse School.

### ONDER DE TOREN

Boven de arbeiderswoning en onder de toren komt een expositie over de Spaarndammerbuurt. In deze expositie wordt aan de hand van fotomateriaal en verhalen van bewoners een beeld van de directe omgeving van Het



ONTWERP EXPOSITIE STRAATMEUBILAIR IN DE  
TUIN BIJ HET MUSEUM

Schip geschetst. Hier hebben woningbouwverenigingen van verschillende signatuur met Amsterdamse Schoolarchitecten gebouwd. Deze buurt, die een toonbeeld van de Nederlandse volkshuisvesting vormt, komt in aanmerking voor een nominatie tot Wereld Erfgoed.

### SCHOOLPLEIN: BUITENEXPO STRAATMEUBLIAIR

De architecten en kunstenaars van de Amsterdamse School hadden oog voor het detail. Alles werd vorm gegeven. Ook het straatmeubilair. Zowel de Post Telegraaf Telefoon (PTT) als Publieke Werken van de gemeente Amsterdam hebben veel straatmeubilair laten vormgeven door kunstenaars van de Amsterdamse School. De architect Piet Kramer heeft meer dan 200 bruggen in Amsterdam in de stijl van de Amsterdamse School ontworpen. Hierbij werkte hij nauw samen met de beeldhouwer Hildo Krop. Kurvers ontwierp een girobus en Marnette het elektriciteitskastje en rode brandmelder.

Deze buitenexpo sluit aan op de straatmeubilairroute door stadsdeel West die Daane Bolier heeft vormgegeven.

### VERGADERHUISJE

In de binnentuin van woonblok Het Schip staat een voormalig vergaderhuisje van Eigen Haard, waar spreekuur gehouden werd, het bestuur van Eigen Haard af en toe vergaderde en waar de bewonerscommissie van Het Schip activiteiten organiseerde. Om museumbezoekers de binnenkant te tonen, komt er op het schoolplein een periscoop waarmee je door het raam kan kijken naar het fraaie interieur met daarin de bestuursleden van Eigen Haard die hier met sigaren en rode bessenjenever aan het vergaderen zijn.

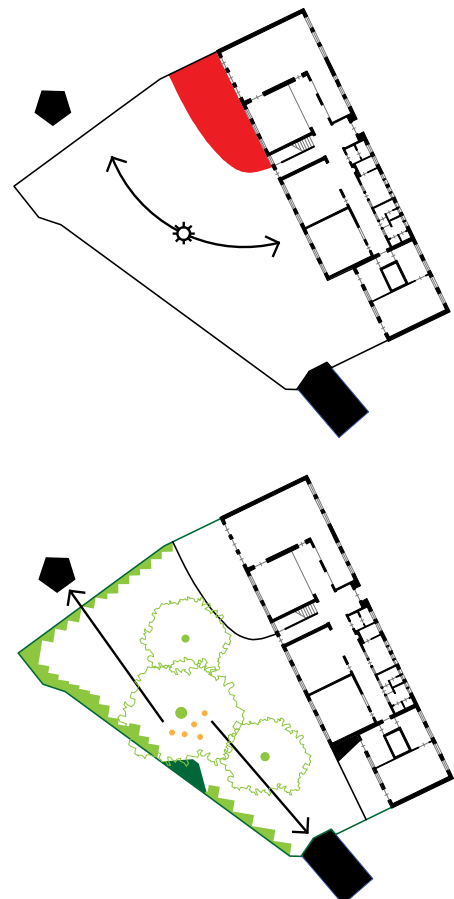
### BEZOEKERSCENTRUM DE DAGERAAD

In Amsterdam Zuid beschikt het museum over een dependance, bezoekerscentrum De Dageraad. Dit centrum is gevestigd in het beroemde Dageraadcomplex van Michel de Klerk en Piet Kramer. Het bezoekerscentrum toont een permanente expositie over Plan Zuid van Berlage en is de uitvalbasis voor verschillende rondleidingen in stadsdeel Zuid.

WENDINGEN, digitaal platform voor de Amsterdamse School  
Sinds 2014 is een virtueel museum actief. In den lande wordt door veel vrijwilligers gewerkt aan de inmiddels grootste database van Amsterdamse Schoolobjecten en –personen. Op dit platform is ook ruimte voor discussie, verdieping en achtergronden.

### RONDLEIDINGEN

Museum Het Schip biedt naast exposities ook een scala aan rondleidingen aan. Ieder uur is vertrekt bij de balie een rondleiding van 45 minuten rondom Het Schip, waarbij het postkantoor, de museumwoning, de expositie over de Spaarndammerbuurt en de toren bezocht worden.



**BUSTOCHTEN, BOOTTOCHTEN EN EXCURSIES**

Het museum biedt elk uur meertalige rondleidingen aan waarbij bezoekers door deskundige gidsen rondgeleid worden; hierbij krijgen zij informatie over de architectuur, de geschiedenis van de corporaties en de rol van Gemeente Amsterdam bij het ontstaan van de Amsterdamse School. Daarnaast worden bus- en bootexcursies gehouden langs gebouwen van de Amsterdamse School en rondleidingen door Hotel Amrath, het voormalige Scheepvaarthuis.



PLATTEGROND BUITENEXPO STRAATMEUBILAIR



- 1 Motivaction sponsorde Museum Het Schip door het museum kosteloos een positioneringstraject aan te bieden. Het rapport dat uit dit traject voortkwam kan opgevraagd worden bij Museum Het Schip.
- 2 Marjon van Wier, PLAN VAN AANPAK Educatie met scholen, museum Het Schip, Amsterdam, augustus 2014
- 3 WENDINGEN, digitaal platform voor de Amsterdamse School: [www.amsterdamse-school.nl](http://www.amsterdamse-school.nl)

EXPOSITIEPLAN  
**MUSEUM**  
VAN DE AMSTERDAMSE SCHOOL

